

Sygefravær og udstødning: betydningen af social arv, arbejds miljø og personlige forhold



Institut for Folkesundhedsvidenskab, Københavns
Universitet

Arbejdsmedicinsk Klinik i Herning
Arbejdsmedicinsk Klinik i Glostrup

Arbejds miljø forskningsfondens årskonference 2008

ASUSI-projektet

- et projekt om

Arbejdsmiljø

Sygefravær

Udstødning

Social Arv og

Intervention

Deltagere

- *Institut for Folkesundhedsvidenskab, Københavns Universitet*
 - professor Elsebeth Lyng
 - ph.d-studerende, cand. mag. Kristina Johansen
 - ph.d-studerende, cand. scient. Torill Tverborgvik
- *Arbejdsmedicinsk Klinik i Herning*
 - professor Johan Hviid Andersen
 - ph.d-studerende, sociolog, Claus D. Hansen
- *Arbejdsmedicinsk Klinik i Glostrup*
 - overlæge Sigurd Mikkelsen
 - ph.d-studerende, læge Trine Rønde Kristensen

Overblik

- Sygefravær og sygedagpenge i de sidste 20-30 år
- Social arv, arbejdsmarkedstilknytning og sygefravær
- ASUSI-DREAM undersøgelsen
 - samlet analyse
 - sygenærvær
- Hospitalsprojektet
- Faustprojektet

www.asusi.dk

Sygefravær og sygedagpenge i de sidste 20-30 år

Datakilder

1. Danmarks Statistik

1973-2007: dagpenge, antal udbetalte uger

Bemærk ingen nævner

2003-2007: modtagere/beskæftigede

2. Dansk Arbejdsgiverforening

1973-2007: sygefraværsdage/arbejdsdage

3. Personalestyrelsen

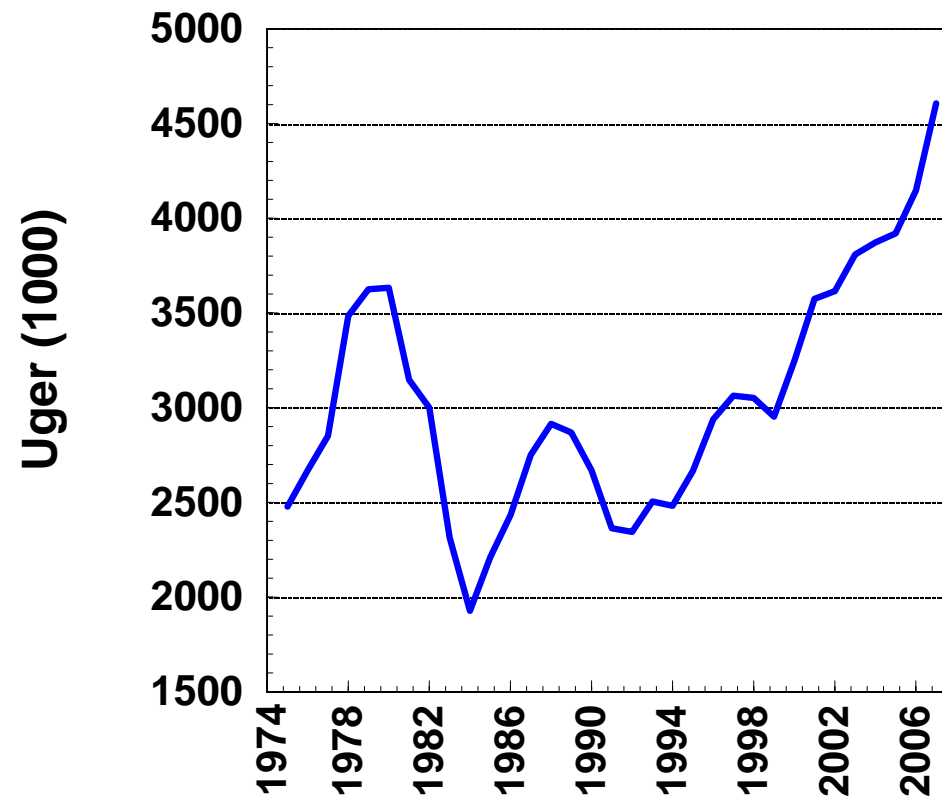
1984-2007: gns. antal sygefraværsdage/ansat/år

4. Arbejdskraftundersøgelsen

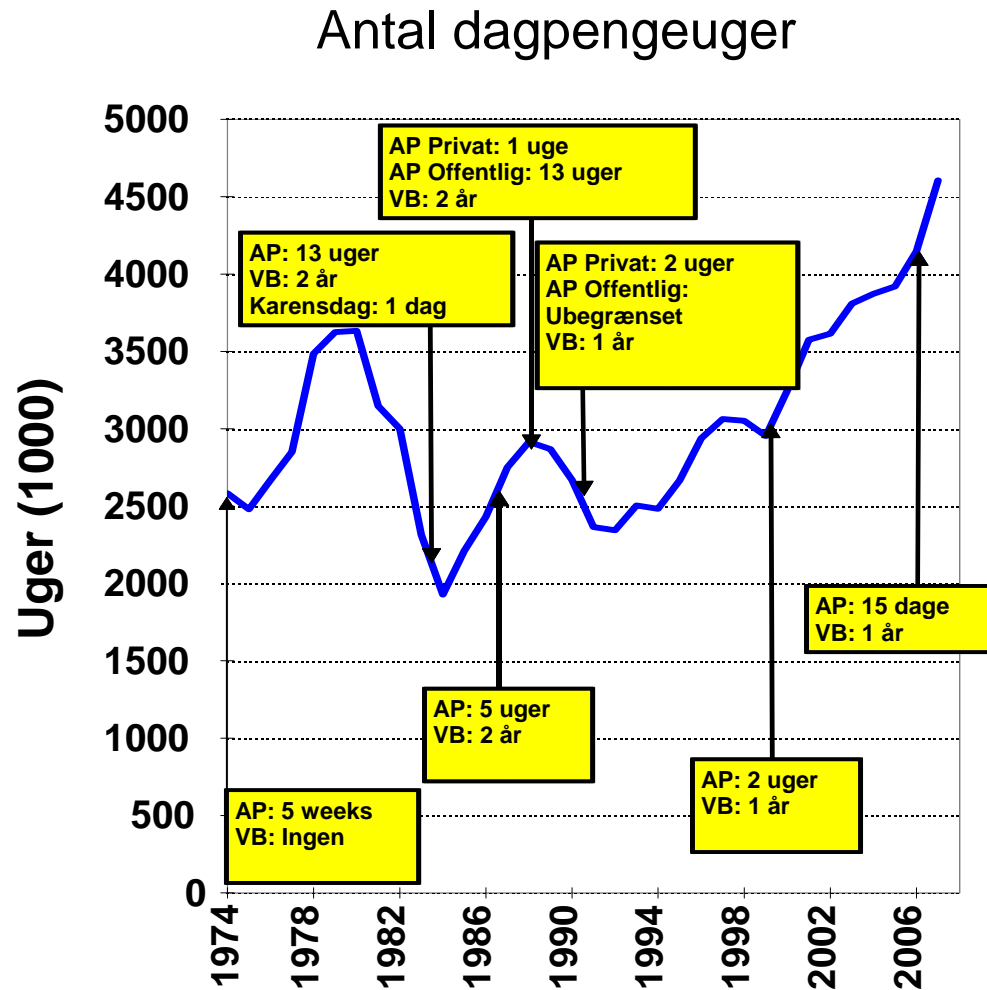
1984-2007: min. 1 uge fravær pga. sygdom/ beskæftigede

Sygefravær og sygedagpenge i de sidste 20-30 år

Antal dagpengeuger



Sygefravær og sygedagpenge i de sidste 20-30 år



AP: Arbejdsgiverperiode
off./priv.

VB: Varighedsbegrænsning

Karensdage

Ledighed

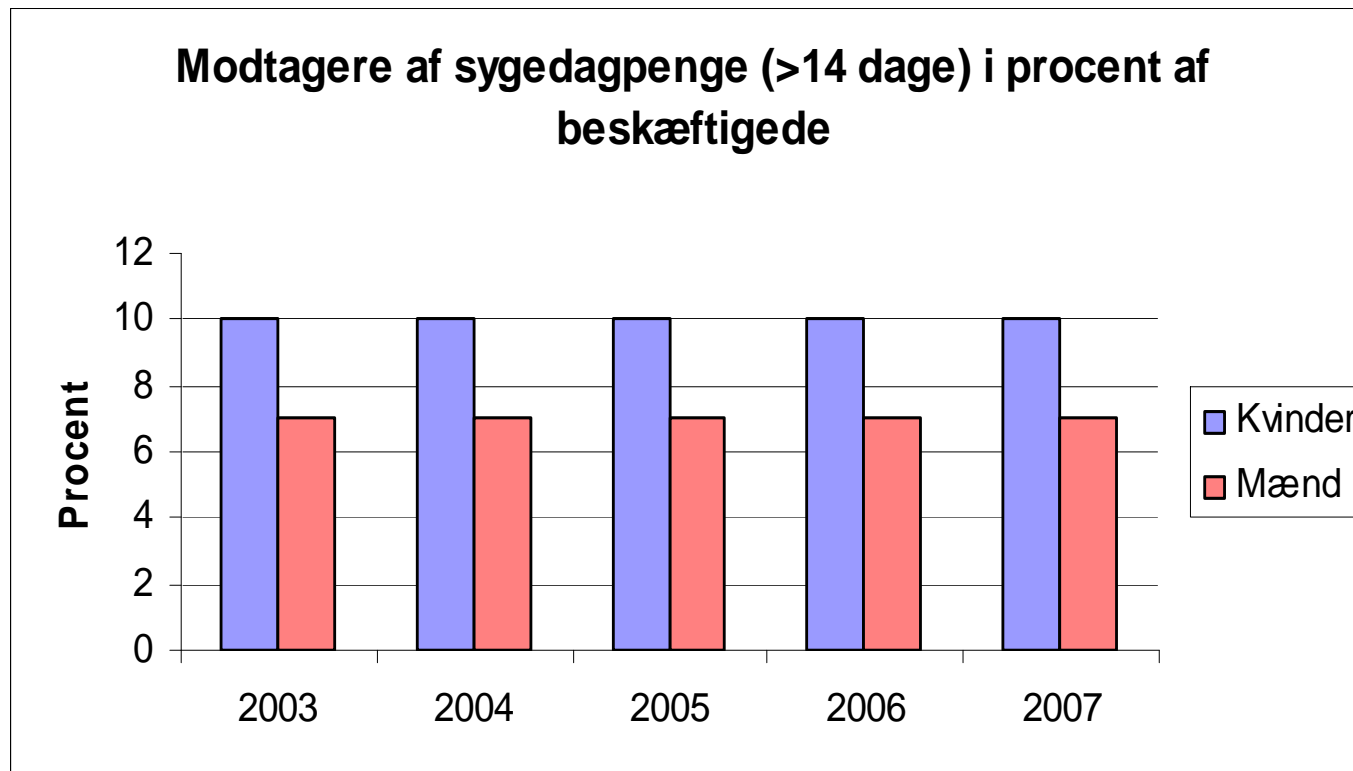
Erhvervsfrekvens

Arbejdsgiverforsikring,

Antal i flexjob, kronisk syge

Privatiseringer

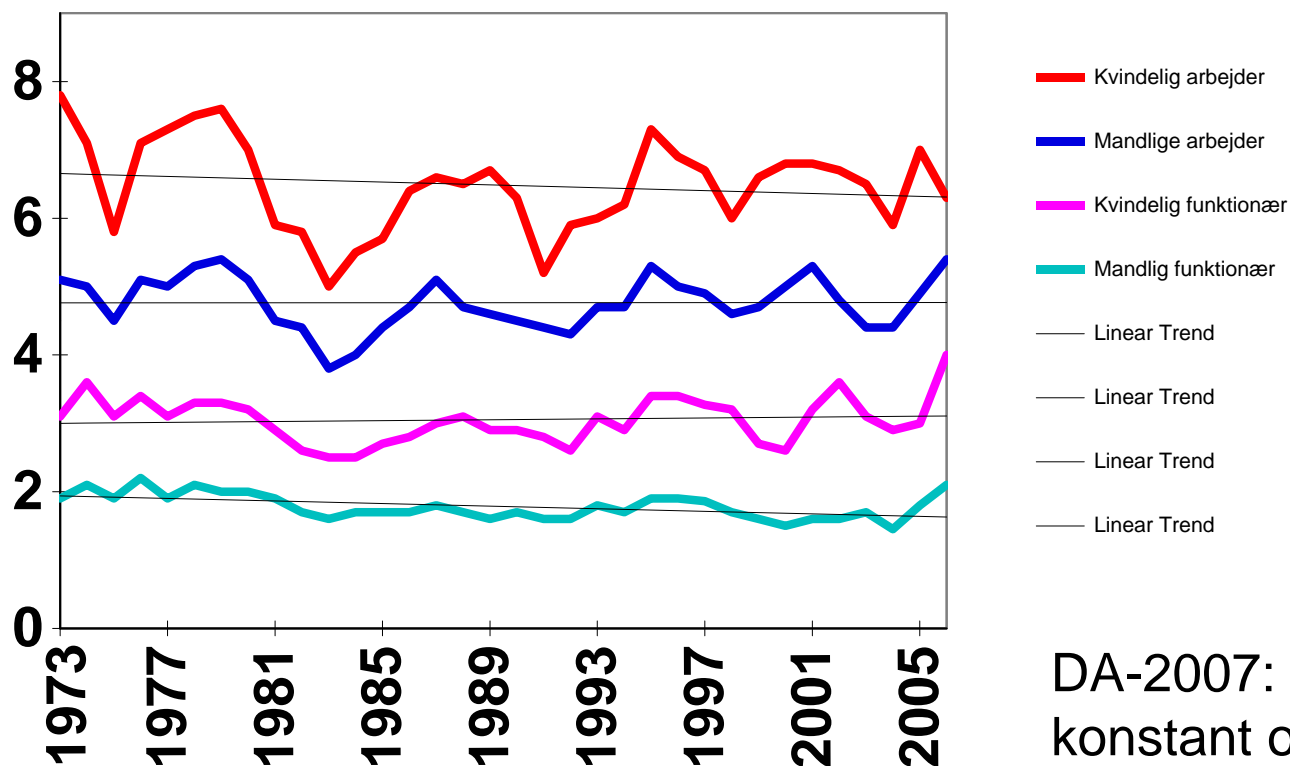
Sygefravær og sygedagpenge i de sidste 20-30 år



Kilde: Danmarks Statistik, statistikdatabanken 2008

Sygefravær og sygedagpenge i de sidste 20-30 år

Dansk Arbejdsgiverforening:
Antal sygefraværsdage/ mulige arbejdsdage

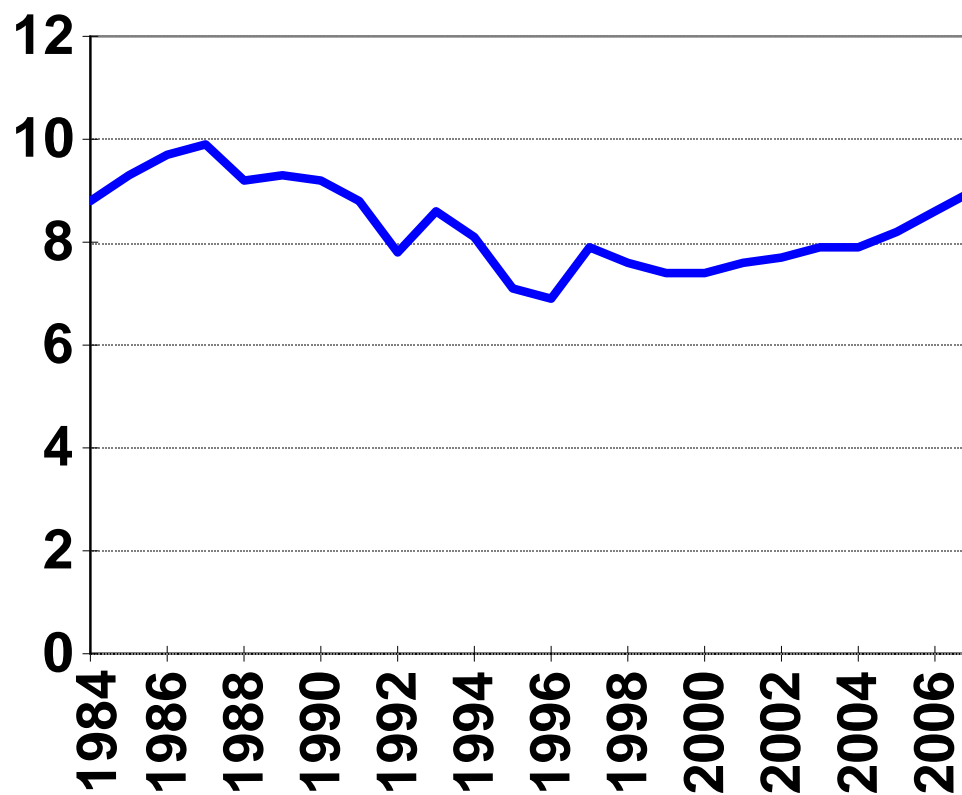


DA-2007: lille fald,
konstant over 10 år

Sygefravær og sygedagpenge i de sidste 20-30 år

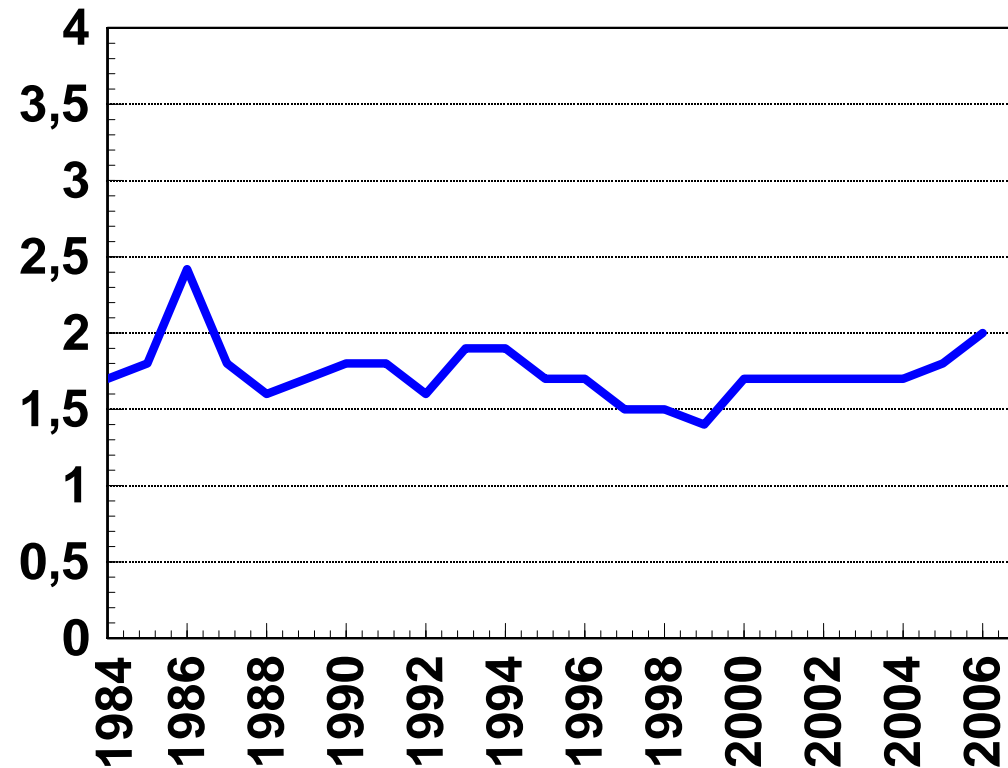
Personalestyrelsen:

Gennemsnitlig antal fraværsdage pr. ansat/ år



Sygefravær og sygedagpenge i de sidste 20-30 år

Arbejdskraftundersøgelserne: Fravær i mindst en hel uge pga. sygdom, i % af alle beskæftigede



Sygefravær og sygedagpenge i de sidste 20-30 år

Konklusion:

- Vi forstår her sygefravær som andelen af beskæftigede, der er fraværende pga. sygdom
- Alle datakilder har betydelige begrænsninger
- Men med forbehold for de betydelige begrænsninger, der er i alle datakilder, peger tallene ikke på en stigning i sygefraværet

Social arv og arbejdsmarkedstilknytning

- Formål: Slår den sociale arv igennem i arbejdsmarkedstilknytning og sygefravær?
- Arbejdsmarkedstilknytning blev defineret som den tid, hvor man har tjent sine egne penge
- Sygefravær kunne ikke følges over så lang tid pga ændringer i data

Social arv og arbejdsmarkedstilknytning

Registerforskningsprojekt

Barn-mor-far registeret

Omfatter alle kvinder født fra 1930 og fremefter med alle deres børn og børnenes fædre

Tid i Danmark - CPR

Måler for hver person i hvilket tidsrum mellem 30 og 59 års alderen, de har været tilstede i Danmark - Risikoår

Arbejdsmarkedstilknytning

Måler den andel af hvert risikoår, hvor personen har tjent sine egne penge. Variablen dannes ud fra oplysninger i 4 registre i Danmarks Statistik

Social arv og arbejdsmarkedstilknytning

Studiepopulation

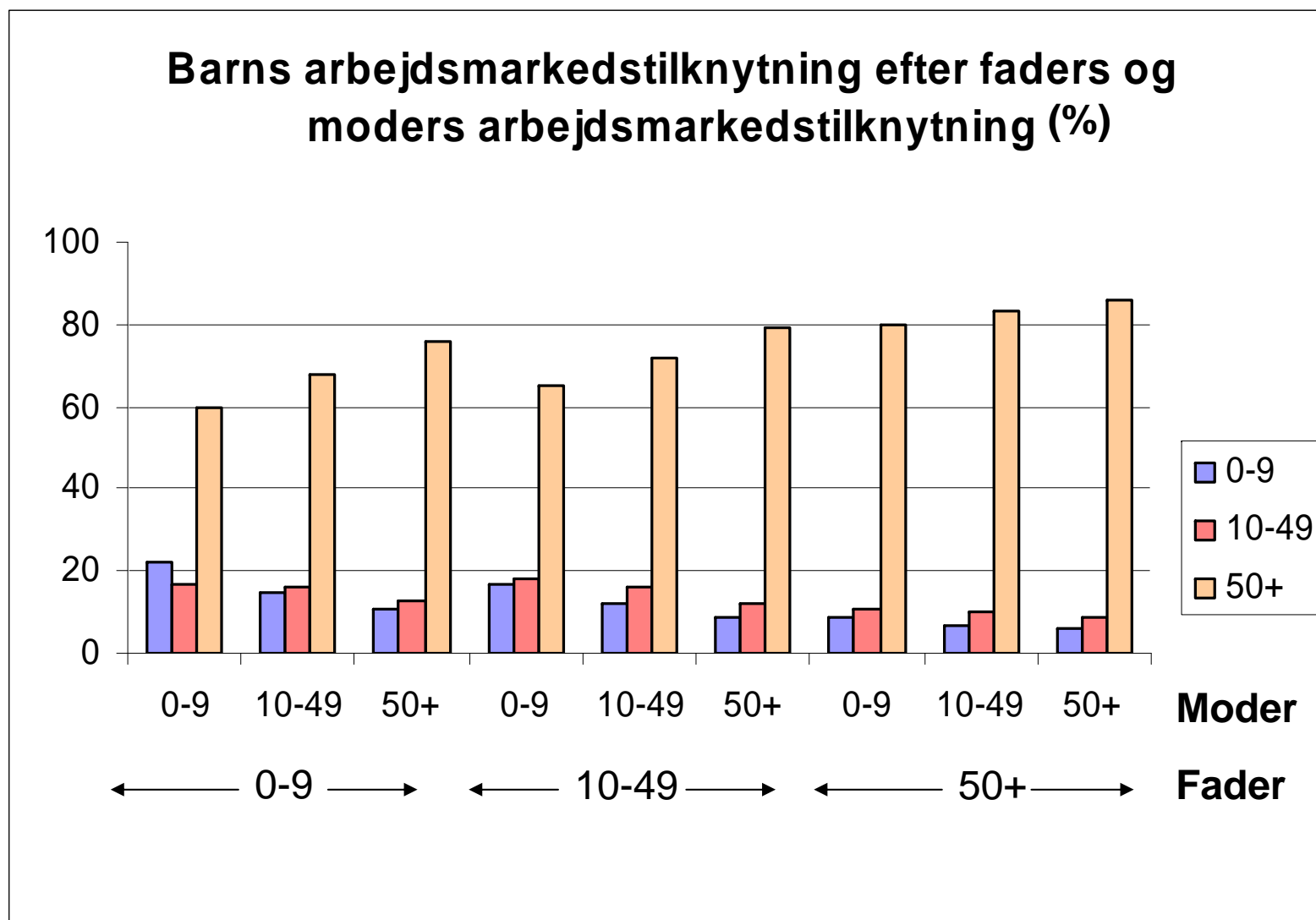
Børn registreret med både en mor og en far

- 3.036.521 børn
- 1.406.246 mødre
- 1.397.982 fædre

Mål for arbejdsmarkedstilknytning

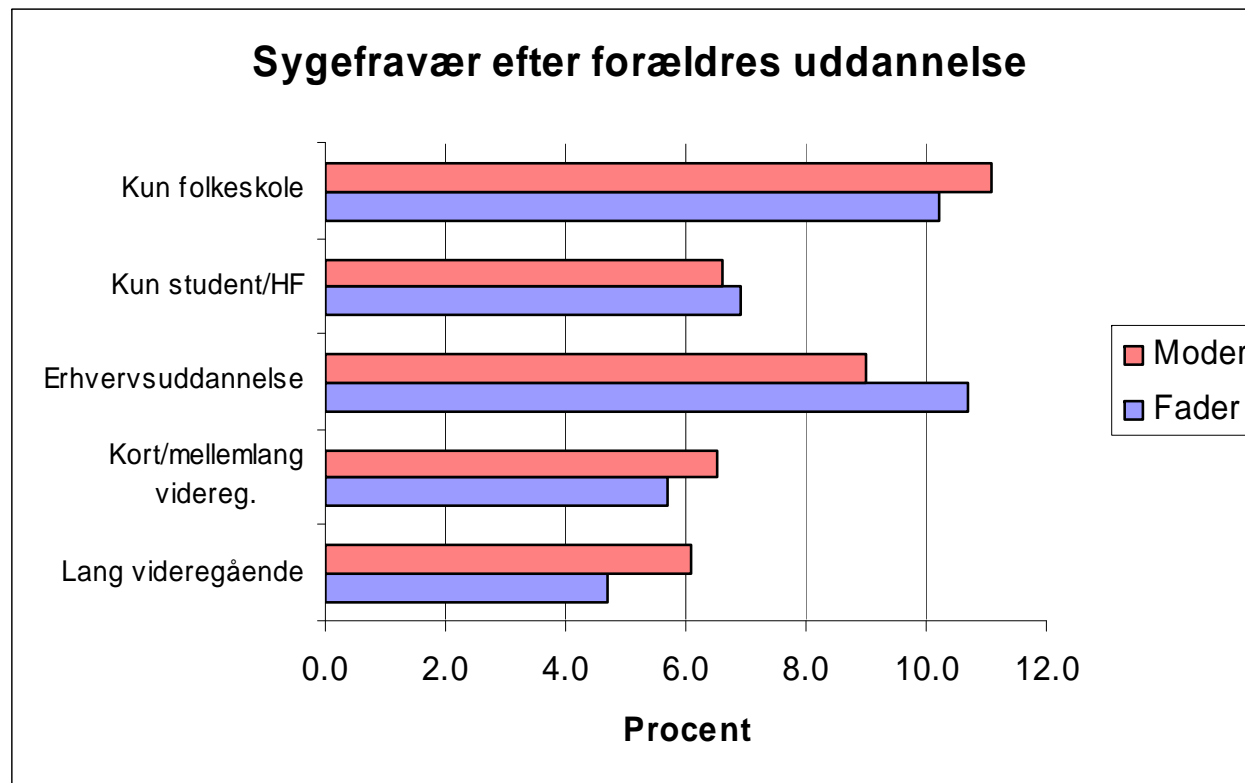
- Beskæftigelsesgrad: procent af risikotid med egne tjente penge

Social arv og arbejdsmarkedstilkn ytning



Social arv og sygefravær

Social arv: moders og faders uddannelse (højeste ved 30 år)
Koblet til ASUSI-DREAM data med follow-up i 1½ år fra 2004.



Social arv, konklusion

- Der er en klar social arv i tilknytningen til arbejdsmarkedet
- Dog klarer langt størstedelen af børnene sig godt på arbejdsmarkedet, selv hvis forældrene har svag arbejdsmarkedstilknytning
- Der er en klar social arv mht. sygefravær

ASUSI-DREAM undersøgelsen

- tilfældigt udsnit af personer i arbejde i Danmark (kernearbejdsstyrken)
- 14.241 (70%) besvarede spørgeskema om bl.a. psykisk og fysisk arbejdsmiljø, personlige forhold etc.
- sygefravær målt i 1½ år efter spørgeskemabesvarelsen
- sygefravær over 14 dage, registreret i DREAM

Sygefravær og sygenærvær, selvrapporteret (ASUSI)

Sygefravær:

Hvor mange gange har du sygemeldt dig de sidste 12 måneder?

[ingen, 1 gang, 2-3 gange, 4-5 gange, 6-10 gange, >10 gange]

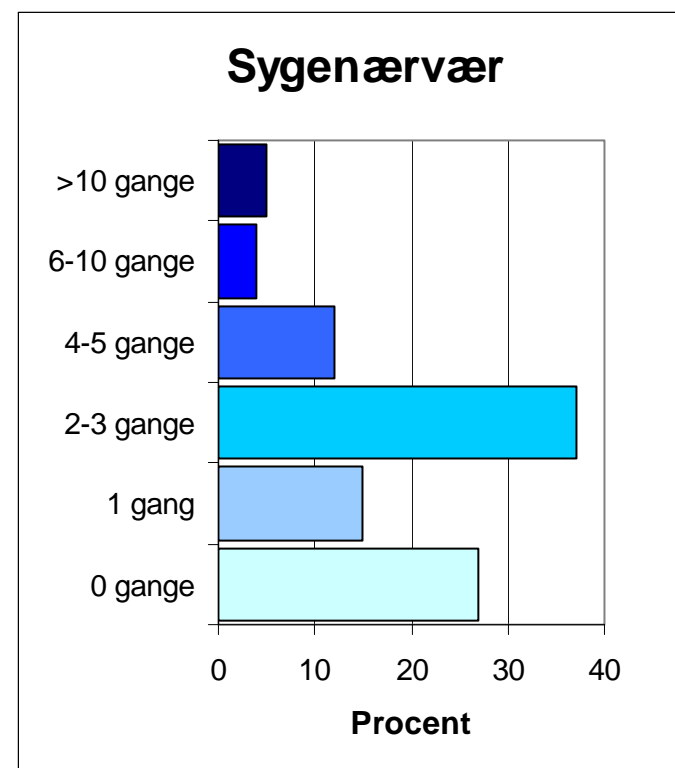
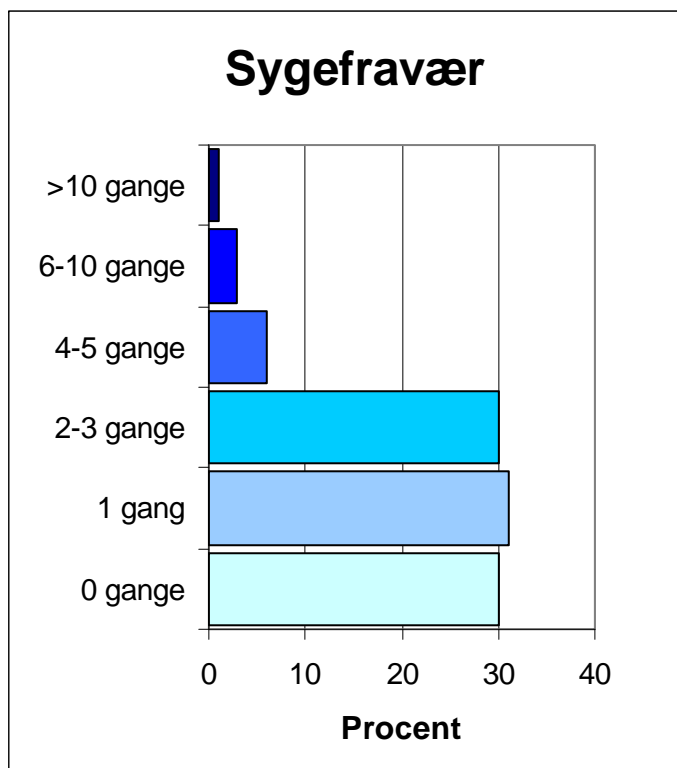
Sygenærvær:

Hvor mange gange inden for de sidste 12 måneder er du gået på arbejde, selvom du med rimelighed kunne have meldt dig syg?

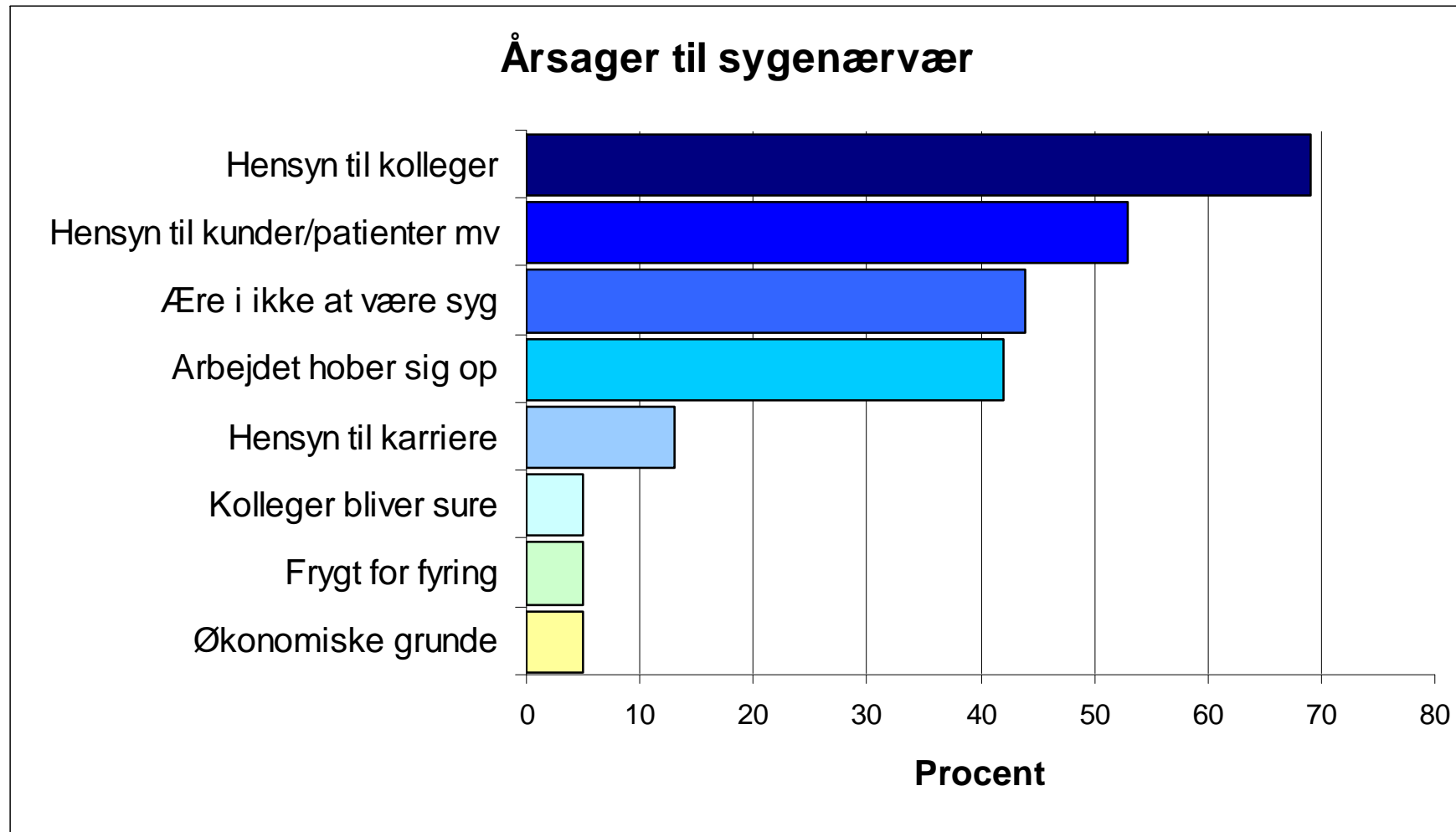
[ingen, 1 gang, 2-3 gange, 4-5 gange, 6-10 gange, >10 gange]

Sygefravær og sygenærvær

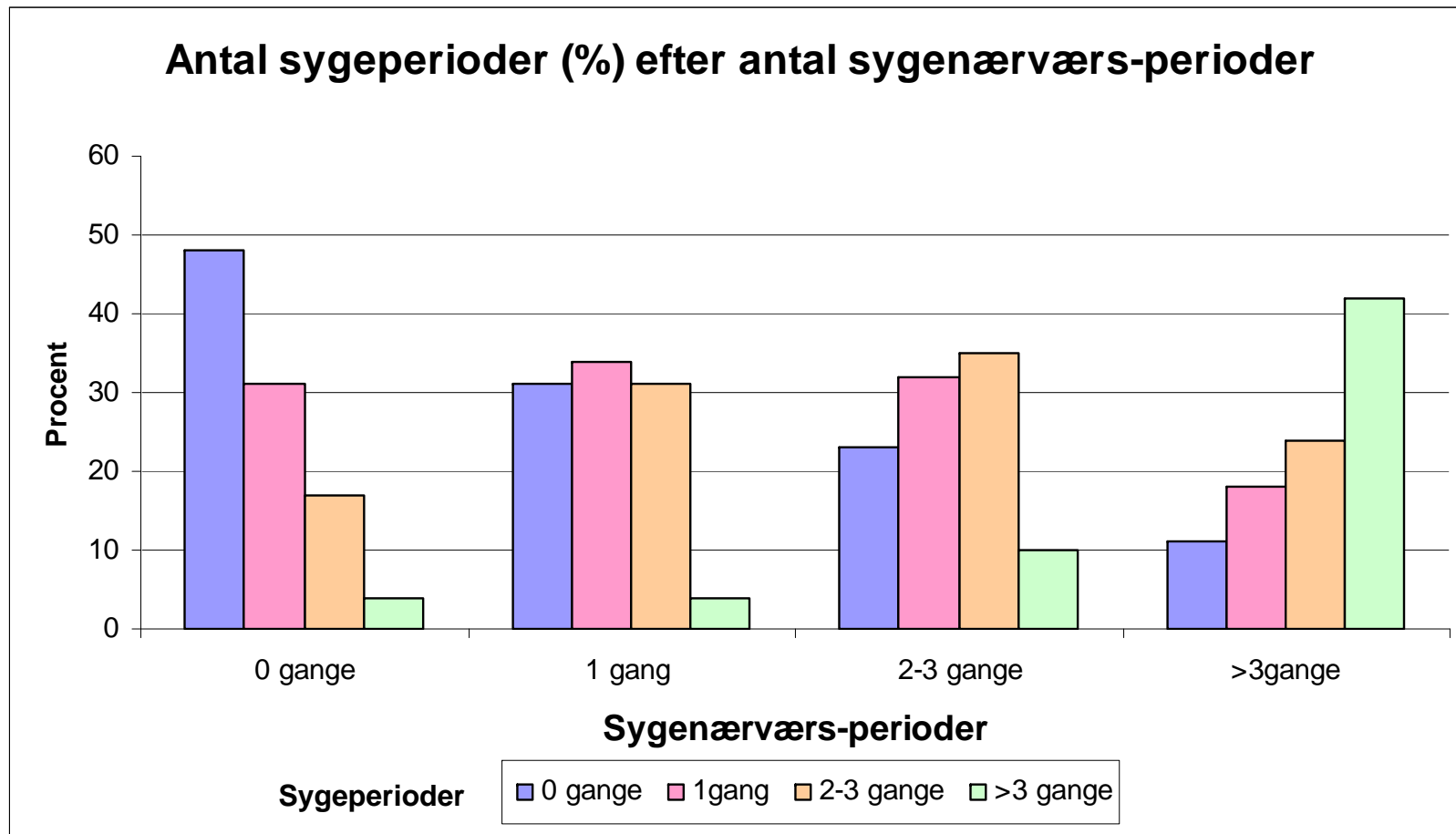
Antal gange med sygefravær og sygenærvær de sidste 12 mdr.
(ASUSI)



Årsager til sygenærvær



Sygefravær ved sygenærvær



Sygenærvær, risikofaktor for sygefravær?

Sygenærvær de sidste 12 måneder var en risikofaktor for objektivt registreret sygefravær (>14 dage) i de efterfølgende 1½ år, korrigeret for sygefravær i foregående år.

Risikoen for sygefravær >14 dage blev øget med 55%

Risikoen for sygefravær >2 mdr. blev øget med 78%

Hospitals undersøgelsen

- hospital i Region Hovedstaden
- 2331 (84%) besvarede spørgeskema om psykisk arbejdsmiljø, personlige forhold mv.
- sygefravær målt i 1 år efter,
opdelt i sygefraværsperioder:
 - korte (1-3 dage),
 - mellemlange (4-14 dage)
 - lange (over 14 dage)

Psykisk arbejdsmiljø og sygefravær i hospitalsundersøgelsen

Krav

Kontrol

Støtte

Mening

Involvering

Forudsigelighed

Rolleklarhed

Ledelses-tilfredshed

Rollekonflikter

Fællesskab

Anstrengelse

Belønning

Lyst til at gå på arbejde

Oplevet fysisk belastning

Utryghed

Trusler og vold

Generel arbejdstilfredshed

Psykisk arbejdsmiljø og sygefravær i ASUSI-DREAM

Krav

Kontrol

Støtte

Anstrengelse

Belønning

ERI (?)

Arbejdsklima

Ledelses-tilfredshed

Jobusikkerhed

Overarbejde

Ugentlig arbejdstid

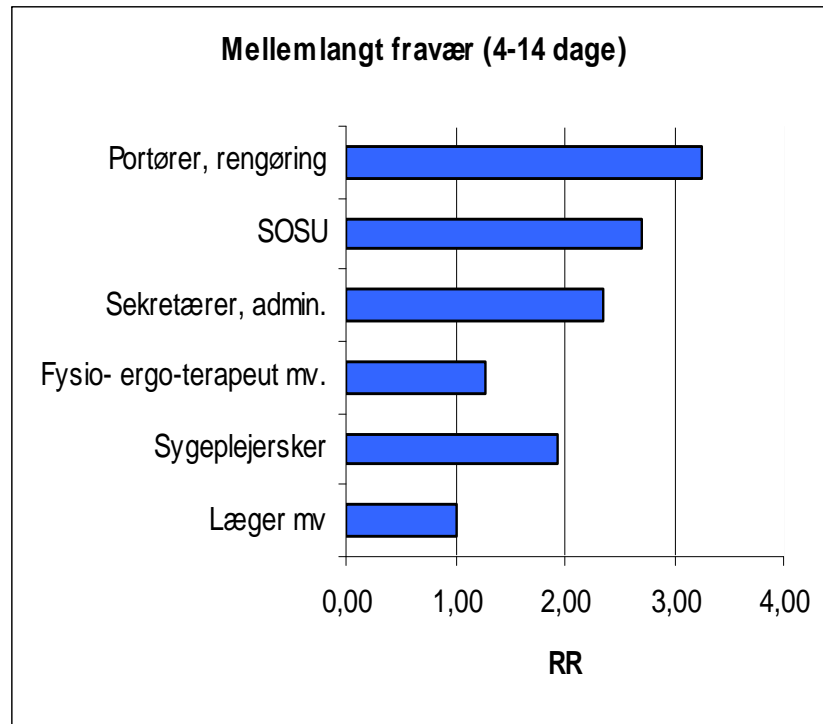
Fast dagtid

Faktorer, der direkte påvirker sygefraværet

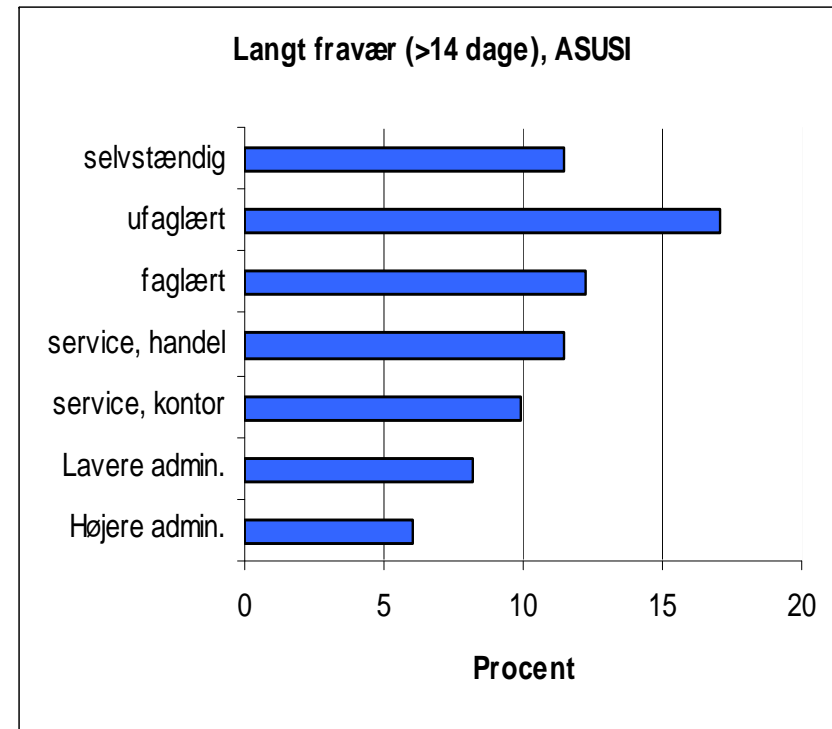
- Dårligt helbred: selvvurderet dårligt helbred
 mange lægebesøg, muskel-skelet smerter
- Lav social klasse
- Mange "psykosomatiske klager"
- Hårdt fysisk arbejde (langt fravær)
- Trusler og vold, (langt sygefravær, hospital)
- Køn (kvinder, langt sygefravær)
- Alder (ældre har mindre kort og mellemlangt sygefravær)
- Børn: enlige med hjemmeboende børn
 kvinder med hjemmeboende børn
- Bopæl i kommuner med lav befolkningstæthed, mere langtidsfravær
- Verserende arbejdsskadesag (langtidsfravær)
- Højt BMI
- Rygning

Sygefravær og socioøkonomisk status

Hospitalsundersøgelsen

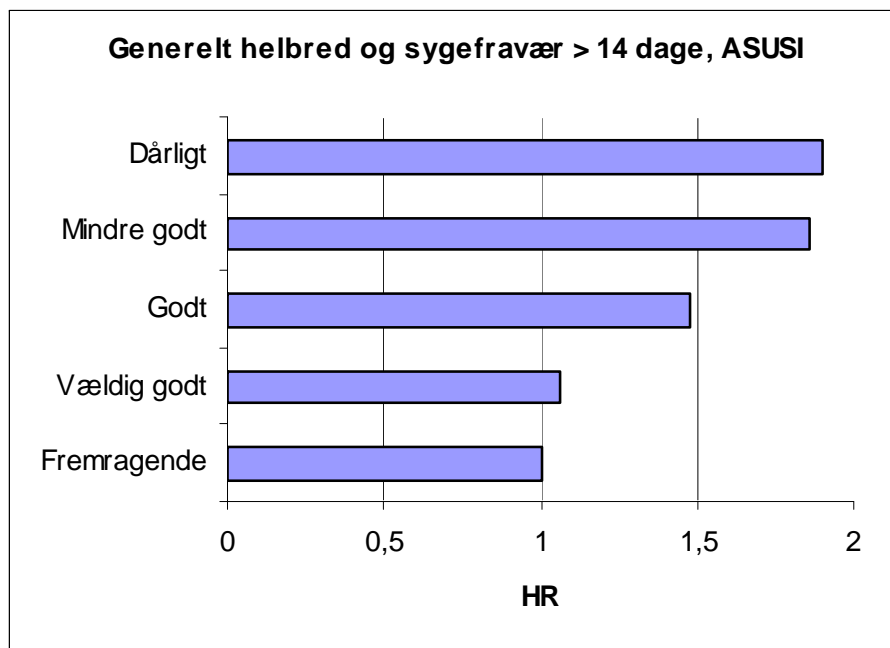


ASUSI-DREAM undersøgelsen

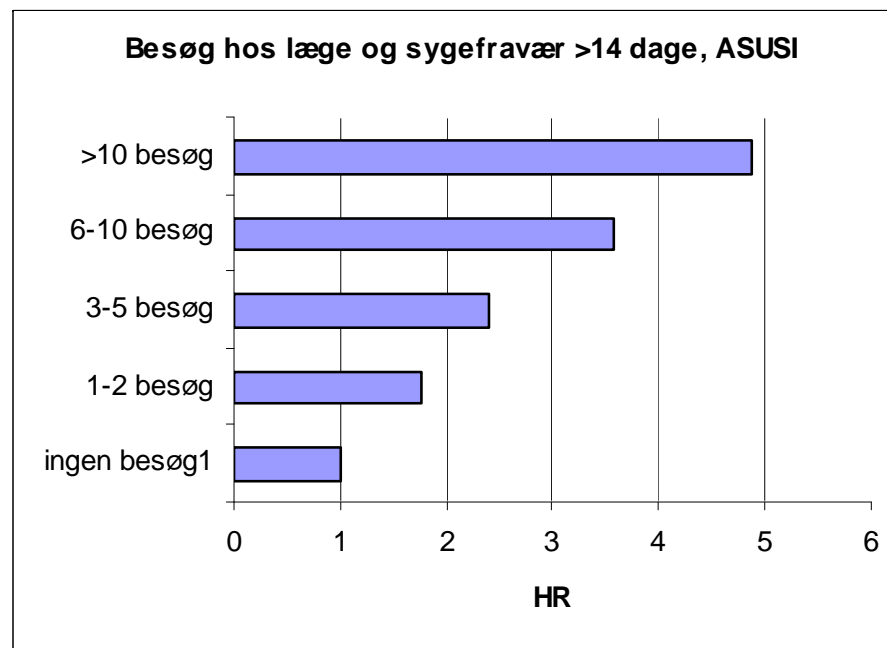


Sygefravær, generelt helbred og besøg hos læge, ASUSI_DREAM

Generelt helbred og sygefravær



Besøg hos læge og sygefravær



Tak for opmærksomheden



Institut for Folkesundhedsvidenskab, Københavns
Universitet

Arbejdsmedicinsk Klinik i Herning
Arbejdsmedicinsk Klinik i Glostrup

Arbejds miljø forsknings fondens årskonference 2008